

TAIGHEAN AIR MHÀL

Dà dhachaigh rim faotainn air mhàl sa Chill Bhig, san Eilean Sgitheanach

- DÀ DHACHAIGH AIR LETH LE 2 SHEÒMAR-CADAIL / AIRSON 4 DHAOINE •
- RIM FAOTAINN AIR MHÀL AIRSON £471.71* GACH MÌOS •
- PRÌOMH SHEÒMAR-CÒMHNAIDH FOSGAILTE •
- TEAS-DHÌONACH; DEALBHTE GU BHITH ÈIFEACHDACH A THAOBH CUMHACHD •
- PRÌOMHACHAS AIR IARRTASAN BHO DHAOINE AIG A BHEIL CEANGAL RIS AN SGÌRE IONADAIL •

Bidh cosgais ann airson seirbheisean a dh'fheumas sibh a phàigheadh, a thèid a dhearbhadh nuair a gheibh sibh tairgse air taigh. Chan eil agaibh ri eàrlas a phàigheadh.

**CUIRIBH
IARRTAS
A-STEACH!**

Dùil gum bi na
taighean deiseil
as t-Samhradh
2024



Cleachdaibh an còd QR gus foirm-iarrtais fhaighinn bhon làrach-lìn no cuiribh fòn thugainn gus fear fhaighinn



SABHAL
MÒR OSTAIG

Ionad Nàiseanta Cànan is Cultar na Gàidhlig



The Highland
Council
Comhairle na
Gàidhealtachd

www.chtrust.co.uk • info@chtrust.co.uk • 01463 233 549

Seòmar 4, 2na Làr, Taigh Mhoireibh, 16-18 Sràid a' Bhanca, Inbhir Nis, IV1 1QY

Tha Urras Taigheadais nan Coimhearsnachdan na Chompanaidh Earranta fo Bharantas (SC182862) agus na Charthannas Albannach (SC027544)
Àireamh Chlàraidh Uachdarain: 131303/270/23030 • Àireamh Chlàraidh Àidseint Mhàil CHT: LARN1906024 • Àireamh Chlàraidh VAT: 980 7002 27



Tha Urras Taigheadais nan Coimhearsnachdan na charthannas Albannach a bhios ag obair le coimhearsnachdan gus cothroman a chruthachadh thar ùine fhada air taigheadas air prìs reusanta.

FIOS MUN PHRÒISEACT

Tha Sabhal Mòr Ostaig, an t-Ionad Nàiseanta airson Cànan is Cultar na Gàidhlig, Comhairle na Gàidhealtachd, agus Urras Taigheadais nan Coimhearsnachdan (CHT) ag obair còmhla gus an leasachadh-taigheadais coimhearsnachd seo a thoirt gu buil, mar phàirt dhen phròiseact nas fharsainge airson Baile na Cille Bige ann an Slèite. Thathar an dùil gun tèid grunn phròiseactan taigheadais eile a chur an sàs san ùine ri thighinn, gus frithealadh air feumalachdan taigheadais dhaoine, de dhiofar aoisean, sa choimhearsnachd.

Tha e na amas leis a' phròiseact seo gum bi diofar ghinealach a' fuireach còmhla is ri taobh a chèile, gum bi daoine air an tarraing còmhla an àite a bhith a' faireachdainn gu bheil iad nan aonar agus gum bi nàbaidheachd làidir ann. Bidh cothroman ann do dhaoine nas sine is teaghlachan òga a bhith a' cur taic ri chèile, agus le sin gheibhear cothrom gus sùim a chur ann an cultar is dualchas dhaoine.

Tha na dachaighean aig CHT gan tabhann dhan a h-uile duine aig a bheil feum air dachaigh, no aig a bheil ceangal ris an sgìre a thaobh a bhith a' fuireach is ag obair innte agus thathar an dùil gum bi an cothrom seo tarraingeach do luchd-labhairt is luchd-ionnsachaidh na Gàidhlig de gach aois.



Cuideachd, bidh cothrom aig daoine, a tha a' fuireach ann an taigheadas mì-fhreagarrach, no a tha airson gluasad gu taigh nas lugha, dachaigh a cheannach le slighe a-steach còmhnaidh no a tha freagarrach airson sèithear-cuibhle.

Tha na dachaighean faisg air Sabhal Mòr Ostaig, agus air an ionad chùraim-chloinne Fàs Mòr, agus air a' bhun-sgoil is sgoil-àraich ionadail. Cuideachd, tha grunn ghoireasan eile faisg air làimh, leithid Ionad Meidigeach is Dhotairean na sgìre, Cafaidh Ostaig, agus a' bhùth choimhearsnachd ann an Armadal, air am faod daoine tadhal le bhith a' cleachdadh sheirbheisean còmhdaidh coimhearsnachd.

San nàbaidheachd bhrìoghmhor, bheothail seo bidh cothroman ann do na diofar ghinealach gus thighinn còmhla agus bidh am baile ùr mar mheadhan air iomlaid chànanach is chultarach eatarra ann an coimhearsnachd dhùthchail ùr is sheasmhach, le sluagh a bhios a' cur ris an eaconamaidh ionadail – seo a' chiad bhaile ùr san Eilean Sgitheanach o chionn 100 bliadhna.

FIOSRACHADH MU NA TAIGHEAN

Fios mu na h-àiteachan-fuirich:

Làraich 3 & 4: trannsa a-steach, aon àite fosgailte le cidsin/seòmar-bìdh/seòmar-suidhe, seòmar-onnlaid, 2 sheòmar-cadail le goireasan-stòraidh.

Tha gàrradh beag prìobhaideach le acainn thìormachaidh aig gach taigh agus bidh dà àite-parcaidh ann an àrainn an taighe.

Bidh na taighean rim faotainn air mhàl as t-samhradh 2024 airson màl sòisealta co-ionann, £471.71 gach mìos. Cha bhi CHT ag iarraidh sùim mar eàrlas.

Chaidh na taighean a thogail a rèir inbhean togail àrda gus am faigh sibh dachaigh a tha furasta a teasachadh agus sam faod sibh a bhith a' fuireach gun chosgaisean ro àrd.

Bidh an Teisteanas airson Èifeachdas Cumhachd is an ìre de Chìs Comhairle rin dearbhadh

Cosgaisean càraidh is gleidhidh – Bidh cosgais mhìosail ann airson seirbheisean airson gach dachaigh mu choinneimh na h-obrach gleidhidh is càraidh airson nan raointean coitcheann. Gheibh sibh fios air sin nuair a thèid dachaigh a thabhan dhuibh.



Fiosrachadh teicnigeach mu na taighean

Ballaichean A-muigh Frèam fiodha

Còmhdach A-muigh balla saimeint geal le pannal sònraichte (Làrach 3); pàirt air a chòmhdach le fiodh learaig (Làrach 4)

Mullach meatailt liorcach (Làrach 3); sglèat (Làrach 4) - le guitearan is pìoban-drèanaidh uPVC

Uinneagan is Dorsan Nordan, dorcha-ghlas le glainne-dhùbailte; diofar dhathan air na dorsan, ri dhearbhadh

Teas/Uisge Pumpa-teasachaidh Èadhair, rèile-shearadairean is teasadairean-pannail san t-seòmar-ionnlaid. Uisge teth bho shiolandair dùinte

Èadhraigeadh Èadhraigeadh Meacanaigeach le siostam gus Teas a Thilleadh (MVHR)

Siostam Òtrachais ceangailte ris a' phrìomh shiostam-uisge agus sàibhear poblach

Tha dealbhachadh is uidheam nan taighean seo a rèir Shlatan-tomhais Togail Albannach. Dh'fhaodadh gun atharraich na rudan gu h-àrd. Chan fhaighear àirneis no bathar 'geal' leis na taighean. CUIMHNICHIBH tha na planaichean is tomhasan seo airson beachd a thoirt dhuibh air cruth an taighe agus cha bu chòir dhuibh an cleachdadh gus àirneis no còmhaichean-làir òrdachadh.

PLANAICHEAN-LÀIR IS ÀRAINN NAN TAIGHEAN



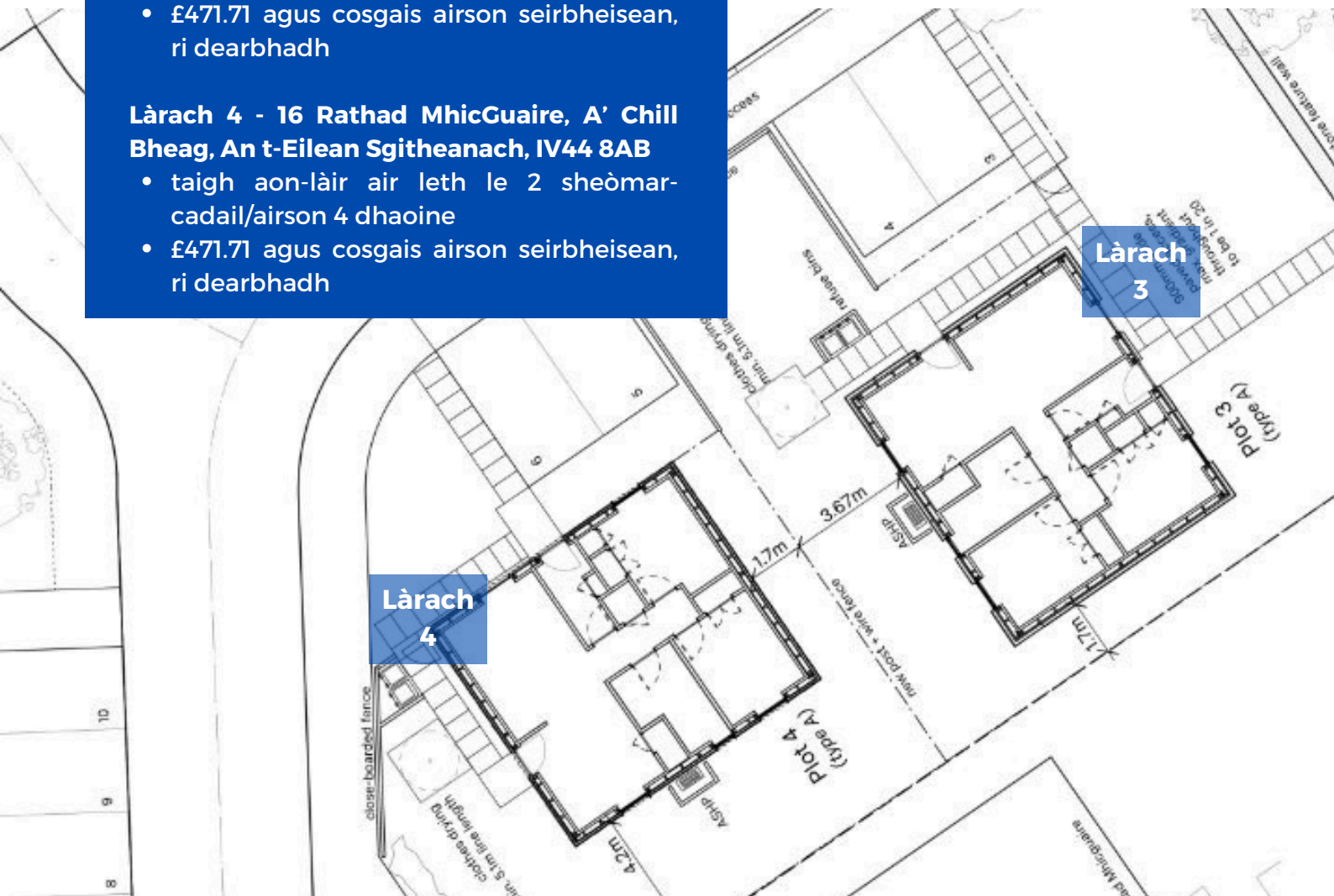
Dealbhan airson làraich 3 & 4

Làrach 3 - 17 Rathad MhicGuaire, A' Chill Bheag, An t-Eilean Sgitheanach, IV44 8AB

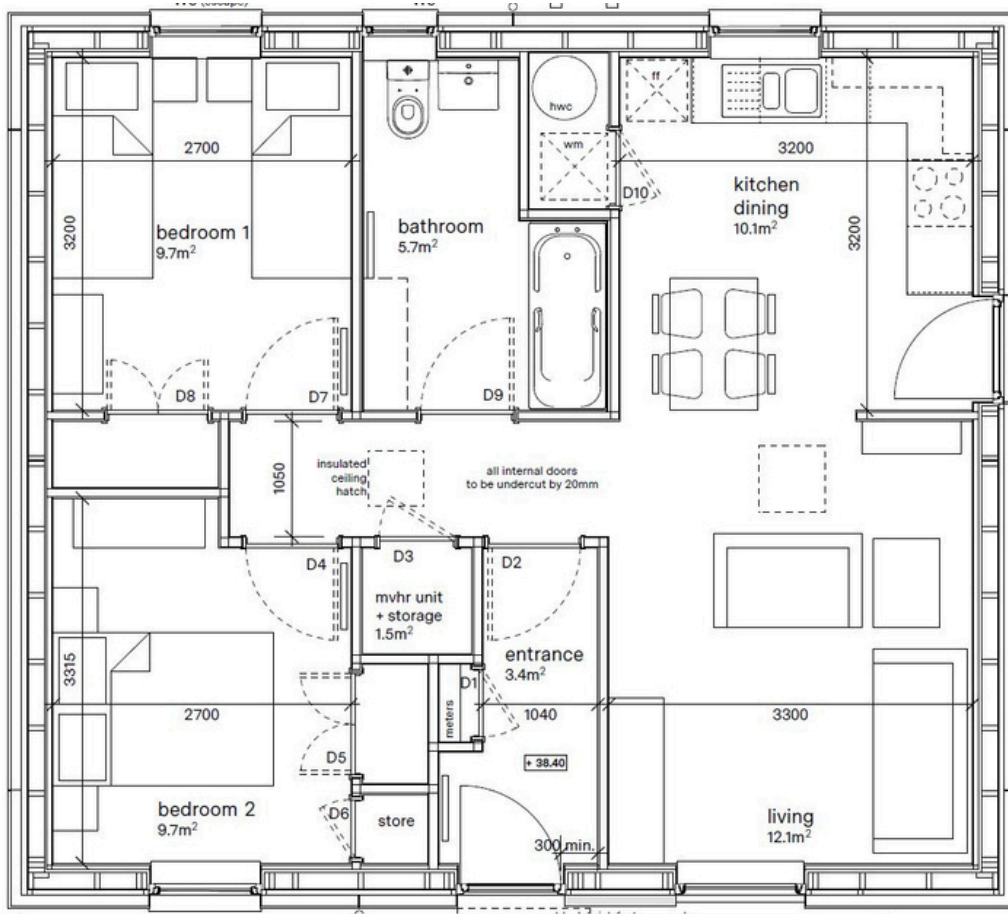
- taigh aon-làir air leth le 2 sheòmar-cadail/airson 4 dhaoine
- £471.71 agus cosgais airson seirbheisean, ri dearbhadh

Làrach 4 - 16 Rathad MhicGuaire, A' Chill Bheag, An t-Eilean Sgitheanach, IV44 8AB

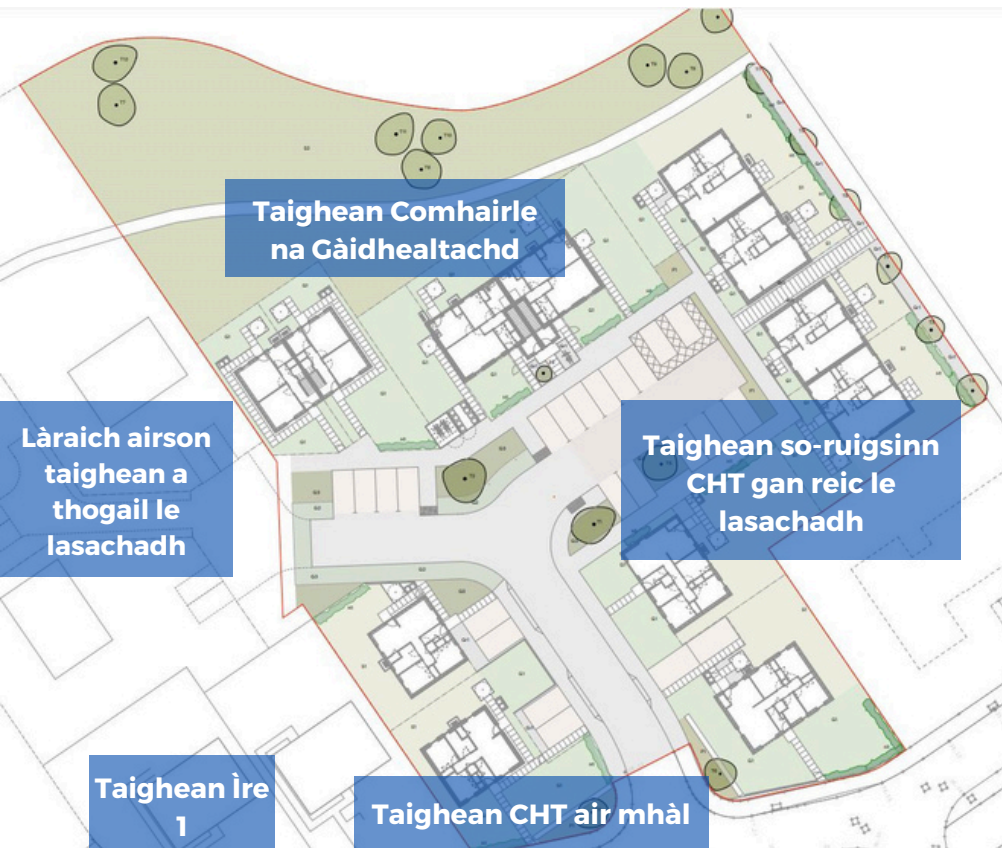
- taigh aon-làir air leth le 2 sheòmar-cadail/airson 4 dhaoine
- £471.71 agus cosgais airson seirbheisean, ri dearbhadh



PLANAICHEAN-LÀIR IS ÀRAINN NAN TAIGHEAN



Planaichean-làir airson Làraich 3 & 4



An àrainn taigheadais air fad

CUIMHNICHIBH tha na planaichean is tomhasan seo airson beachd a thoirt dhuibh air cruth an taighe agus cha bu chòir dhuibh an cleachdadh gu ìre no còmhdaichean-làir òrdachadh.

Tha ballaichean is mullach de bhòrd-plèastair ann le dà chòmhdach peant orra, agus bidh na pìosan fiodha uile air am peantadh.

Tha làr concait ann gun chòmhdach air. Nota: cha deach an concait a dhèanamh mìn, mar sin 's dòcha gum mol companaidhean bhraataichean-ùrlair 'latex screed' a chur sìos.

Tha gach doras a-staigh dèanta le fiodh-fillte daingeann is air a pheantadh. Tha na h-uinneagan is dorsan a-muigh dealbhte, dèante is air an cur a-staigh a rèir Earrainn 2 de 'Dealbhte airson Tèarainteachd'(ACPO, 2009). Tha a' ghlainne air fad sna dorsan is pannalan dhen t-seòrsa dìon-fhillte.

Tha pàirt de chuid de na taighean còmhdaichte le fiodh learaig, nach deach a pheantadh is a dh'fhàsas nas soilleire le aois.

Chaidh na gàrraidhean a chur air dòigh gu ìre ris an do dh'aontaich CHT.

Gheibhear teas bho Phumpa-teasachaidh Èadhair agus siostam-teasachaidh 'Èadhar gu Eàdhar', le teasadairean-pannail sna seòmraichean-cadail agus rèile-shearadairean san t-seòmair-ionnlaid. Gheibhear uisge teth bho shiolandair dìon-dhùinte. Tha na taighean air an togail gus a bhith gu math dìonach a thaobh èadhar is na gaoithe agus tha MVHR (Èadhraigeach Meacanaigeach le siostam gu Teas a Thilleadh) ann gus am bi èadhraigeach ceart ann. Gheibh an neach-ceannaich stiùireadh air mar a chleachdas iad na siostaman teasachaidh is èadhraigidh.

SLATAN-TOMHAIS TAIRGSE

Bidh CHT a' toirt dhachaighean seachad a rèir poileasaidh tairgse coimhearsnachd. Bidh prìomh phrionnsapalan a' phoileasaidh thairgse stèidhichte air na slatan-tomhais tairgse gu h-ìosal.

Faodaidh daoine a choileanas cuid de na slatan-tomhais seo, no iad uile, iarrtas a chur a-steach airson taigh:

- Daoine a tha a' fuireach ann an Slèite, san Eilean Sgitheanach no air a' Ghàidhealtachd no sna h-Eileanan
- Daoine a tha airson a bhith faisg air càirdean is goireasan ionadail
- Daoine ann an taigheadas nach eil a' freagairt air na feumalachdan aca
- Luchd-seilbh dachaigh no luchd-gabhail a tha ag iarraidh taigh nas lugha*
- Daoine a tha ag obair san sgìre ionadail, no a fhuair tabhann air obair an sin
- Daoine aig a bheil ùidh sna cothroman sònraichte a gheibhear aig Sabhal Mòr Ostaig a thaobh cànan is cultar, leithid luchd-ionnsachaidh is luchd-labhairt na Gàidhlig
- An fheadhainn nach eil a' fuireach san sgìre a nì feum dhan chomann-shòisealta is dhan eaconamaidh le bhith a' gluasad dhan sgìre.

A thaobh na dachaigh agaibh, bu chòir dhi a bhith na àite-còmhnaidh leantainneach agaibh agus bu chòir gur i an aon àite-còmhnaidh a th' agaibh

* Buidhneibh rinn mu na cothroman gus gluasad gu taigh nas lugha.

GUS CUR A-STEACH AIRSON DACHAIGH COMHAIRLE NA GÀIDHEALTACHD

Cha bhi C H T an sàs ann a bhith a' tairgse thaighean no a' cumail rian air taigheadas a tha fo shealbh Comhairle na Gàidhealtachd agus bidh agaibh ri iarrrtas fa leth a chur a-steach.

Feumaidh sibh cur a-steach tro Chlàr Taigheadais na Gàidhealtachd:

https://www.highland.gov.uk/info/925/council_housing/244/apply_for_a_house

IARRTASAN IS A' TAIRGSE DHACHAIGHEAN

1. Lìonaibh am foirm-iarrtais aig CHT agus cuiribh na sgrìobhainnean a tha dhith an cois an iarrtais agaibh. Gheibh sibh am foirm-iarrtais bho làrach-lìn CHT.

2. Nì CHT measadh air na h-iarrtasan a gheibh sinn bho dhaoine agus bidh sinn a' tairgse nan dachaighean a rèir ar poileasaidh tairgse. Gheibh a h-uile neach-iarrtais litir gus innse dhaibh ciamar a chaidh dhaibh leis an iarrrtas aca.

3. Gheibh luchd-iarrtais soirbheachail dearbhadh air na tha sinn a' tairgse dhaibh agus thèid cùisean a chur air dòigh gus an urrainn dhaibh na taighean fhaicinn.

4. Cumaidh sinn fios ribh a thaobh cuin a bhios an dachaigh agaibh deiseil airson a bhith a' fuireach innte agus thèid latha-tòiseachaidh a' ghabhailtais aontachadh.

5. Gheibh luchd-iarrtais soirbheachail Aonta airson Gabhaltas Còmhnaidh Prìobhaideach (GCP) mar a dh'fheumas gach neach-gabhail fhaighinn fo Achd an Taigheadais Phrìobhaidich (Gabhaltasan) (Alba) 2016 aig Riaghaltas na h-Alba. Gheibh sibh tuilleadh fiosrachaidh air GCP an seo: <https://www.gov.scot/policies/private-renting/private-tenancy-reform/>

6. Bithear a' pàigheadh màl ro-làimh, mìos ro latha-tòiseachaidh a' ghabhailtais agus air an aon cheann-latha gach mìos às dèidh sin.

Tha am fiosrachadh sa bhileig seo mar fhiosrachadh a-mhàin, agus cha ghabh a chleachdadh gus cùmhnant a stèidheachadh.

Chan eil CHT a' gabhail uallach sam bith airson mhearachdan no dearmad sam bith sa bhileig seo. Cha toir CHT comhairle ionmhasail no laghail seachad – bu chòir luchd-iarrtais comhairle laghail is ionmhasail fhreagarrach fhaighinn.